

2025/2026



Randonnée créée par les élèves de CP de l'école Léon Blum de Limoges (Mme Toinet-Reilhac), en mémoire de Jeanne Pégourdie, élève au Groupe scolaire Léon Blum de 2018 à 2023.



La balade de Jeanne

Distance : 4 km 700

Temps : 2 h 30

Difficulté : Facile



Direction des services départementaux
de l'éducation nationale
de la Haute-Vienne

Descriptif du parcours

- Au départ de l'école : *(Point 1)* **Activité 1**

En sortant de la cour de l'école, tourner à gauche et marcher sur le trottoir. Prendre les escaliers qui sont sur la gauche, longer les terrains de pétanque puis, arrivé sur la route, tourner à gauche (direction la salle de spectacle John Lennon). Monter la côte puis traverser la rue face à un portail bleu.

- Observer la vue sur Limoges. *(Point 2)* **Activité 2**

- Laisser le portail sur votre droite et continuer tout droit jusqu'au Centre Culturel John Lennon. *(Point 3)* **Activité 3**

- Longer le bâtiment pour continuer sur le chemin en face (damier au sol). Dépasser le stade. Après les 2 bancs, quitter le chemin et partir sur la droite à la recherche de la mare. Attention, le terrain peut être humide! *(Point 4)* **Activité 4**

- Revenir sur vos pas pour reprendre le chemin et arriver au pont en bois. Avant de tourner à droite, peut-être aurez-vous la chance, comme nous, de voir des épreintes (=crottes) de loutre sur les rochers près de l'eau (à gauche du pont)!

Tourner à droite et continuer tout droit. *(Point 5)* **Activité 5**

- Au bout du chemin, longer le terrain de basket puis le terrain de football. Tourner à gauche et prendre la légère montée, direction le Parc du Mas Rome.

Traverser la route au passage piéton et continuer tout droit direction Limoges-Quai d'Auzette. *(Point 6)* **Activité 6**

Aux deux prochaines intersections, continuer tout droit, puis à la suivante, tourner à droite pour prendre le chemin en descente. Prendre à nouveau à droite et continuer tout droit. *(Point 7)* **Activité 7**

- Continuer à suivre le chemin tout droit jusqu'à la mare. *(Point 8)*

Activité 8

- Au panneau "Allée Edouard Decoster", prendre le chemin à gauche. Marcher dans l'impasse de Toulouse pour arriver dans la rue de Toulouse. Prendre le passage piéton pour traverser la rue et tourner à droite.

Tourner à gauche et passer sous l'arche constituée de verdure, direction le Parc de l' Auzette.

Descendre les marches et au croisement, prendre à droite.

Puis, tourner à gauche en direction du parc pour enfants. *(Point 9)*

Activité 9

- En face du parc, prendre le pont en bois et tourner à droite. Ensuite, tourner à gauche puis à droite pour emprunter la passerelle en bois. Attention, la passerelle peut être glissante! *(Point 10)*

Activité 10

- Continuer tout droit jusqu'au tunnel. *(Point 11)*

Activité 11

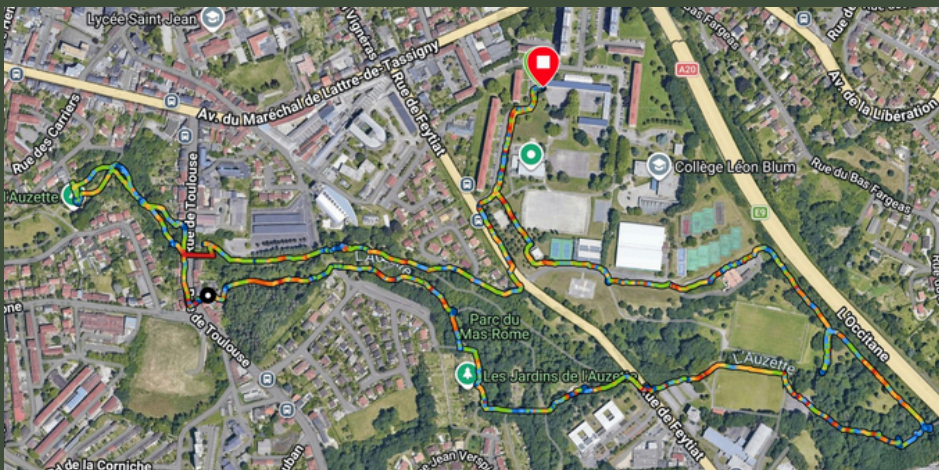
- A la sortie du tunnel, continuer tout droit jusqu'au pont en bois. *(Point 12)*

Activité 12

- Continuer tout droit. Au prochain croisement, prendre à gauche pour rejoindre le trottoir. Monter la petite côte pour rejoindre la route principale.

Traverser sur le passage piéton, tourner à gauche puis à droite pour revenir dans la rue du Président Léon Blum.

Carte de la randonnée



Points remarquables

Point 1 : Au portail de l'école

Activité 1 : Le quartier du Sablard



1



2



3

Point 2 : La vue sur Limoges

Activité 2 : Repérer de droite à gauche

La grande tour : La cathédrale Saint-Etienne de Limoges

L'église Saint-Michel-des-Lions : elle se trouve sur la place Saint-Michel, au coeur de la vieille ville.

Points remarquables

Point 2 : La vue sur Limoges

L'antenne relais du Puy (petite colline)-las-Rodas (roues) : Pylône de télécommunications servant à la diffusion radio et TV. Il mesure 70 mètres.

Il est situé sur une colline (308m) permettant à l'antenne de couvrir une grande partie de Limoges.

A l'époque médiévale, il y avait des moulins à vent.

Le château d'eau : (il ressemble à une soucoupe volante)

Il est au sommet du Puy-las-Rodas.

Il sert à stocker l'eau potable et se trouve en altitude pour maintenir une pression suffisante pour la distribution de l'eau dans les habitations.



Points remarquables

Point 3 : Le centre John Lennon

La vie de John Lennon (1940-1980)



Activité 3 :

Combien de fois le visage du chanteur est-il dessiné sur le mur ?

Dans cette adaptation de *Imagine*, quel instrument reconnaissez-vous ?

[autorisation de Budde Music France](#)



Points remarquables

Point 4 : La mare

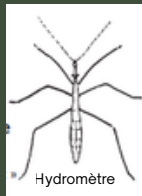
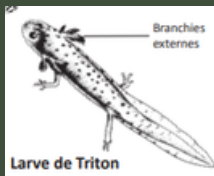
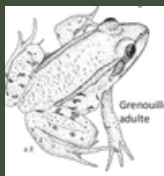
Découverte du milieu aquatique

Le creusement de mares pour restaurer les zones humides et préserver la biodiversité est une action écologique importante. Une petite mare comme celle-ci peut accueillir une diversité d'organismes.

Activité 4 :

En vous aidant des images, partez à la recherche :

- des amphibiens (grenouilles, salamandres, tritons...)
- des insectes aquatiques (libellules, punaises aquatiques)



Points remarquables

Point 5 : L'arbre mort

Le bois mort

Il joue un rôle très important dans les écosystèmes forestiers. Longtemps considéré comme inutile, il est aujourd'hui reconnu comme un élément essentiel de la biodiversité.

Il sert de **refuge et de lieu de vie** pour de nombreux êtres vivants : insectes, champignons, mousses, oiseaux, hérissons.

Il est aussi **source de nourriture** pour des insectes xylophages (qui mangent du bois), des champignons décomposeurs et des bactéries.

Enfin, le bois mort enrichit la terre et favorise la croissance de nouvelles plantes et de jeunes arbres.



Points remarquables

Point 5 : L'arbre mort

Activité 5 : Devinettes



Points remarquables

Point 6 : Les jardins familiaux

Les jardins familiaux

Ce sont des parcelles de jardin mises à disposition des habitants pour cultiver des fruits, des légumes, des fleurs... Ces jardins font partie intégrante des espaces verts de la ville et contribuent à créer du lien social dans les quartiers.

Activité 6 :

Faire une ronde et, chacun son tour, donner le nom d'un légume ou d'un fruit.



Points remarquables

Point 7 : Lieu d'écoute

Activité 7 :

On respire tranquillement, on ferme les yeux et on se concentre sur ce qu'on entend : chacun dit ce qu'il a entendu.

On peut réaliser une production en land art en ramassant des petits cailloux, de l'herbe, des brindilles...

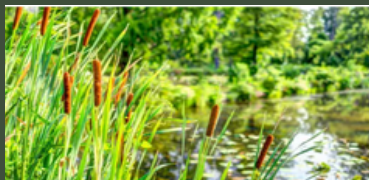
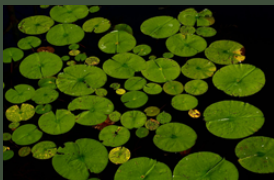


Point 8 : La mare

Activité 8 :

En vous aidant des images, partez à la recherche de :

- plantes flottantes (lentilles d'eau).
- plantes enracinées (nénuphars).
- végétations de berges (joncs, roseaux)



Points remarquables

Point 9 : Le parc de jeux

Activité 9 : Parcours sportif

- course jusqu'au toboggan 1
- descente
- sprint jusqu'à la balançoire
- 5 balancements
- course jusqu'au toboggan 2 (le plus haut)
- descente
- enchaîner avec le toboggan 1

Point 10 : La mare

A l'aide des images des activités 4 et 8, partir à la recherche de la faune et de la flore de cette 3ème mare.



Point 11 : Le tunnel

Activité 11 :

Au milieu du tunnel, pousser un cri pour entendre l'écho.

Points remarquables

Point 12 : Le petit pont en bois

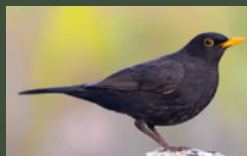
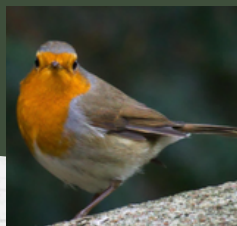
Activité 5 : Devinette



Le long du grillage, chercher le passage du hérisson. Il permet aux hérissons de circuler, de se nourrir et de se reproduire malgré les obstacles créés par les humains.

Les passages à hérissons font donc partie des petites actions simples pour préserver la biodiversité dans les jardins et les villes.

Chercher le nichoir et reconnaître les oiseaux représentés en photos : rouge-gorge, mésange bleue, moineau et merle.



Points remarquables

De novembre à mars, il faut donner des boules de graisse aux oiseaux pour les aider à survivre. En effet, quand il fait froid, les insectes disparaissent, le sol est gelé et la nourriture est difficile à trouver.



Petite vidéo pour confectionner des boules de graisse pour les oiseaux l'hiver.

Réponses aux activités

Activité 3 : Le visage de John Lennon apparaît deux fois sur la façade

On reconnaît le piano.

Activité 5 : 1. Les racines 2. L'écorce 3. La sève 4. Les nervures
5. En automne 6. Au printemps

Activité 12 : Le hérisson

Remerciements

Aux parents de Jeanne qui ont approuvé notre projet,
Aux élèves de CP de l'école Léon Blum de Limoges (Mme Toinet-Reilhac),
A l'USEP 87 pour l'édition des livrets et la réalisation du panneau,
A Fabrice Beyssac pour avoir testé notre randonnée et finalisé le livret,
A Mme Marie-Noémie Dos Santos pour la prise de photos,
A Mme Emilie Nédeau, animatrice au Service des espaces verts de Limoges, et à M. Aurélien Gendillou, animateur Ville d'Art et d'Histoire, pour leurs conseils.

